

# FORMATION CSRM

## MERCIER-HOCHELAGA-MAISONNEUVE

Mme Carole Lacasse

Services Animaliers de la Rive-Sud

Directrice, Services aux citoyens

Dr. Vincent Paradis (m.v.)

Services Animaliers de la Rive-Sud

Directeur, Soins aux animaux

Jeudi 14 juin 2018



# SERVICES ANIMALIERS DE LA RIVE-SUD



- Organisme à but non lucratif
- Gestion animalière pour les villes :
  - Longueuil, Boucherville et Saint-Bruno-de-Montarville
  - 4500 animaux par année
- 46 employés
- Plus de 160 bénévoles
- Programme de CSRM, stérilisation de chats de citoyens à faible revenu
- Sensibilisation auprès des enfants
- Travail de prévention



# PLAN

1. Pourquoi un programme de CSRM?
2. Comment devenir bénévole?
3. La cage de capture
4. Quoi faire une fois le chat capturé ?
5. Une fois à la clinique
6. Relâche
7. Maintien
8. Questions - réponses



# 1) POURQUOI UN PROGRAMME DE CSRM

## Définitions :

- **Chats errants** : chats retrouvés à l'extérieur
  - Domestiqués et socialisés à l'humain
  - Perdus et appartiennent à quelqu'un
  - Propriétaire laisse vagabonder à l'extérieur
  - Non domestiqués et non socialisés à l'humain
- **Chats féraux** : chats errants sans propriétaires, non domestiqués et non socialisés
- **Chats communautaires** : chats errants et féraux qui sont ou qui vont être stérilisés dans le cadre d'un programme de stérilisation CSRM
- **Colonie** : groupe de chat féraux demeurant généralement là où de la nourriture et un abri sont disponibles
- **Gardien** : citoyen s'occupant d'une colonie de chats communautaires



# 1) POURQUOI UN PROGRAMME DE CSRM

## **CSRM - Simplifié**

**Capture** : les chats sont capturés par le gardien

**Stérilisation** : les chats sont stérilisés

**Relâche** : les chats sont relâchés là où ils ont été capturés

**Maintien** : le gardien s'occupe des chats d'une colonie



# 1) POURQUOI UN PROGRAMME DE CSRM

## Surpopulation féline:

- Trop grand nombre de chats vs foyers pouvant s'occuper de ces animaux
- Origine :
  - Chats abandonnés dehors et laissés à eux-mêmes
  - Population de chats nés à l'extérieur et jamais socialisés
  - Chats avec propriétaires qui laisse leur chat vagabonder dehors
  - Chats non stérilisés
  - Reproduction volontaire de chats par des humains



# 1) POURQUOI UN PROGRAMME DE CSRM

## Surpopulation féline :

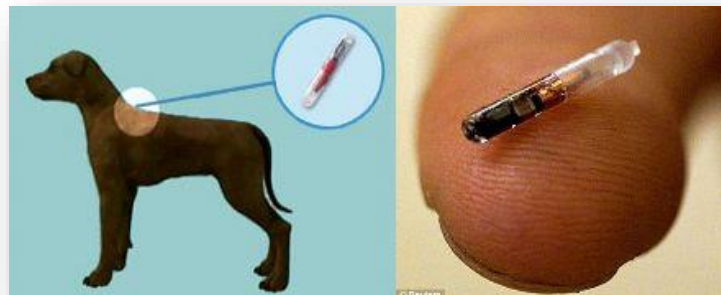
- Problèmes:
  - Nuisances pour les citoyens :
    - Bagarres
    - Naissance de chatons non désirés
    - Marquage urinaire
    - Miaulements la nuit
    - Odeurs d'urine
  - Grand nombre de naissances à chaque année / mort de chatons
  - Admission nombreuse en refuge
    - Euthanasies non justifiées d'un grand volume de chats
    - Coûts récurrents importants pour la gestion animalière des chats



# 1) POURQUOI UN PROGRAMME DE CSRM

## Solutions :

- Problèmes multifactoriels
  - Pas de solution unique
  - Pas de solution magique
- Approche multimodale :
  - Responsabilisation des propriétaires d'animaux
  - Responsabilisation des législateurs par rapport aux problèmes animaliers
  - Stérilisation de tous les chats
  - Contrôle de la reproduction et de la « vente » d'animaux
  - Traçabilité de tous les chats (micropuce, registre, etc.)
  - Sensibilisation et éducation





# 1) POURQUOI UN PROGRAMME DE CSRM

## Solutions :

- CSRM = un outil nécessaire
  - Stériliser les populations de chat errants et féraux qui se reproduisent de manière non contrôlée
  - N'est pas une panacée
    - D'autres pistes de solutions doivent être mises en application
  - Peut être efficace ou inefficace
    - Selon l'exécution
  - Outil éthique pour la gestion des chats



# 1) POURQUOI UN PROGRAMME DE CSRM

## CSRM vs autres approches :

- Capture – abattage/euthanasie :
  - Inefficace depuis des décennies
  - Trop faible bassin de chats adressé
  - Résistance majeure de la part des citoyens
  - Grande majorité des gens ne souhaitent pas la mort des animaux
  - Pour être efficace, des moyens extrêmes devraient être utilisés (risque important pour la population)
    - Piégeage, chasse ouverte, empoisonnement, provoquer des épidémies, etc.
- Sanctuaire:
  - Trop de chats → manque de places instantanées
  - Coûts faramineux pour peu de chats
- Mise en refuge
  - N'est pas une solution pour les chats féraux
  - Nombre insuffisant de foyers pour tous les chats
  - Capture – abattage/euthanasie indirect



# 1) POURQUOI UN PROGRAMME DE CSRM

## CSRM efficace vs inefficace:

### Inefficace


- Les chats sont attirés par les ressources (nourriture, eau, abri) nécessaires à leur survie
  - S'il y a des ressources sur un territoire, il y aura des chats
  - Si on enlevait toute les ressources le territoire ne pourrait abriter autant d'animaux
  - Le nombre de chat pour un territoire s'établira en fonction des ressources disponibles
- Si on stérilise un nombre insuffisant de chat, une masse critique suffisante de chat est présente pour se reproduire et combler les vides
  - Mort
  - Adoption
- Si on ne stérilise pas les nouveaux arrivants, le nombre de chat capable de se reproduire augmentera et pourra recomblent l'atrophie de colonie
- Stériliser 1 chat à gauche et à droite peut :
  - Contribuer à améliorer un programme de stérilisation
  - Contribuer à la qualité de vie de 1 chat
  - N'avoir aucune impact sur la population de chats errants



# 1) POURQUOI UN PROGRAMME DE CSRM

## CSRM efficace vs inefficace:

### Efficace

- Un groupe se stabilisera lorsque  $>70\%$  des chats seront stérilisés
  - Stériliser au minimum 70% de tous les chats d'une colonie
  - Stériliser les colonies d'un territoire définie
    - Progressivement étendre la zone « sans » reproduction
    - Réduire l'immigration de chats fertiles dans des zones de colonies stérilisées
  - Stériliser tout nouvel arrivant pour maintenir ce % de stérilisation
    - Le gardien de la colonie doit s'assurer de faire stériliser tout nouvel arrivant
  - Idéalement, nécessite l'analyse :
    - Démographie de la population féline
    - Géolocalisation de la population féline
    - Définir le portrait et la répartition de la population féline et définir les zones prioritaires
- 

# 1) POURQUOI UN PROGRAMME DE CSRM

## Avantages du CSRM :

- Stabilisation de la population à court terme une fois un nombre de stérilisations suffisant atteint
  - Si la quantité de nourriture est bien gérée et le maintien de la stérilisation des nouveaux arrivants
- Réduction de la population de chats avec le temps
- Population de chats vaccinés, vermifugés et en meilleure santé
- Réduction des naissances et des morts de chatons
- Élimination de la majorité des nuisances
  - Miaulement la nuit, marquage urinaire, odeurs d'urine, bagarres, naissance de chatons, etc.



# 1) POURQUOI UN PROGRAMME DE CSRM

## Quels chats sont visés par ce programme?

- Les chats communautaires seulement
  - Non identifiés
  - Sans propriétaire
  - Qui vivent à l'extérieur
  - Peuvent parfois vivre en groupe avec d'autres chats
  - Peuvent recevoir de l'aide d'un humain pour se nourrir ou s'abriter
  - Certains sont des chats féraux (non domestiqués et qui fuient les humains), mais pas tous

## Quels chats sont exclus de ce programme?

- Les chats avec propriétaire (identifiés ou non)
- Les chats de refuges ou de groupes de sauvetage



# 1) POURQUOI UN PROGRAMME DE CSRM

## CSRM - Détaillé

**Capture** : les chats sont capturés par les citoyens qui vont s'occuper ou s'occupent déjà des chats (nourriture, eau, abri)

**Stérilisation** : les chats sont stérilisés et la pointe de leur oreille gauche est taillée afin d'identifier visuellement qu'ils font partie d'un programme de CSRM

**Relâche** : les chats sont relâchés là où ils ont été capturés s'ils sont aptes à vivre dehors et sauf de rares exceptions

**Maintien** : le bénévole gardien nourrit, abreuve et fournit un abri pour les chats. Le gardien s'assurera de faire stériliser tout nouvel arrivant de la colonie.



## 2) COMMENT DEVENIR BÉNÉVOLE?

*(VOIR SITE WEB DE LA VILLE POUR PLUS DÉTAILS)*



- Faire une demande de permis CSRM à l'arrondissement M-H-M  
Permettra de nourrir les chats errants
  - Permis gratuit
  - Sur rendez-vous
- Suivre une formation
- S'engager bénévolement à:
  - Localiser les chats errants
  - Les nourrir à heure et lieu fixes
  - Les capturer avec une cage de capture
  - Les transporter à la clinique vétérinaire Ontario
  - Les relâcher dans le milieu initial
  - Assurer le bien-être des chats retournés dans le milieu
- Les activités de CSRM auront surtout lieu le printemps et l'été





## 2) COMMENT DEVENIR BÉNÉVOLE?

*(VOIR SITE WEB DE LA VILLE POUR PLUS DÉTAILS)*



### ○ Locataire :

- Faire signer une procuration par son propriétaire
- Obtenir une procuration l'autorisant à nourrir les chats dans le terrain du logement qu'il occupe

### ○ Copropriété :

- Faire approuver une procuration par une résolution du conseil d'administration
- Résolution l'autorisant à nourrir les chats dans le terrain du logement qu'il occupe

### ○ Procuration disponible sur le site web de la ville



### 3) LA CAGE DE CAPTURE

#### **Stratégie de capture :**

- Les femelles gestantes seront capturées et stérilisés en priorité
  - Arrêt de la gestation
- Ne pas capturer les mères avec des chatons de moins de 8 semaines
- Capturer les chatons de plus de 8 semaines

**Le groupe se stabilisera lorsque  $>70\%$   
des chats seront stérilisés**



### 3) LA CAGE DE CAPTURE

#### **Avant la capture :**

- Deux semaine avant :
  - Établir une routine d'alimentation
  - Toujours à la même heure
  - Toujours au même endroit
- Retirer toute nourriture 24 à 48 heures avant la capture.

**Les chats adorent la routine et  
ils entreront dans la cage  
seulement s'ils ont faim!**



### 3) LA CAGE DE CAPTURE

#### Où se procurer une cage?

- Louée à la clinique
  - Dépôt de 100\$ remis au retour de la cage
  - Pas de frais quotidien
- Acheter ses propres cages



### 3) LA CAGE DE CAPTURE

#### Installer la cage

- Ne pas installer la cage en plein soleil ou sous la pluie
- Ne pas laisser la cage activée après le coucher du soleil afin d'éviter d'attraper un animal de la faune
- Ne pas laisser la cage sans surveillance
- Placer la cage sur une surface plane et stable



### 3) LA CAGE DE CAPTURE

#### **Mettre la nourriture**

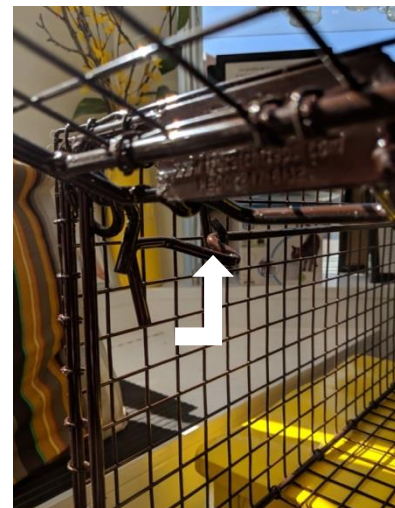
- Choisir une nourriture appétissante pour les chats : thon ou nourriture en canne pour chats
- Ouvrir la porte qui est fermée par un mousqueton
- Placer la nourriture près de cette porte en vous assurant de ne pas bloquer le déclencheur qui se trouve dans le fond de la trappe
- Refermer la porte et réinstaller le mousqueton



### 3) LA CAGE DE CAPTURE

#### Activer la cage

- Faire glisser vers le haut et en même temps les deux anneaux
- Bloquer la porte en position ouverte en utilisant la petite manette se trouvant à gauche à l'intérieur
- Une fois en position, la porte devrait demeurer ouverte toute seule



### 3) LA CAGE DE CAPTURE

#### **Comment l'animal sera-t-il capturé?**

- En entrant dans la cage, le chat marchera jusqu'au fond pour atteindre la nourriture
- En marchant sur le déclencheur, la porte se refermera derrière lui
- Le chat ne sera pas blessé par la fermeture de la cage





### 3) LA CAGE DE CAPTURE

#### Comment faire avec les chats plus difficiles à capturer?

- Mettre du papier journal ou un carton dans le fond de la cage et sur le déclencheur
- Mettre une couverture sur la cage (sans bloquer la porte)
- Laisser **la cage bloquée (non armée)** plusieurs jours près de l'endroit où vous les nourrissez
  - Vous pouvez graduellement mettre de la nourriture dans la cage et un jour l'activer



## 4) QUOI FAIRE UNE FOIS LE CHAT CAPTURÉ ?

### **Soyez toujours vigilant et prudent!**

- Placez une couverture sur la cage afin que le chat ne voit plus à l'extérieur.
  - Aidera beaucoup à se calmer
- Toujours manipuler la cage en utilisant la poignée sur le dessus
- **NE JAMAIS OUVRIR LA CAGE OU METTRE SES DOIGTS DANS LA CAGE**
- **SOYEZ PRUDENT!**



## 4) QUOI FAIRE UNE FOIS LE CHAT CAPTURÉ ?

### **Soyez toujours vigilant et prudent!**

- Ne jamais tenter de manipuler le chat sans sédation!
  - Même s'il a l'air sympathique
  - Risque élevé de blessures, maladie ou parasites
- Ne pas entrer le chat dans la maison à cause du potentiel de parasites (puces, tiques, etc.)
- Vérifier visuellement à distance s'il y a présence d'un collier ou si l'oreille gauche est taillée
  - Si c'est le cas, relâcher le chat



## 4) QUOI FAIRE UNE FOIS LE CHAT CAPTURÉ ?

**Amener le chat à la clinique dès que capturé**

- Clinique vétérinaire Rue Ontario
  - 1205 rue Ontario, Montréal
  - Heures d'ouverture :
    - Lundi au vendredi : 9h à 20h
    - Samedi et dimanche : 9h à 16h



## 5) UNE FOIS À LA CLINIQUE

### **Admission:**

- Admission pendant les heures d'ouverture de la clinique
- L'animal sera admis et hébergé dans sa cage de capture
- Programmé pour la prochaine plage de chirurgies, la journée même ou le lendemain

### **Anesthésie:**

- Protocole anesthésique balancé et sécuritaire
- Injection intramusculaire avec l'animal contentonné **DANS** sa cage de capture
- Aucune injection intra-veineuse n'est nécessaire
- Animal manipulé uniquement lorsque sous sédation
- Intubation pour les femelles et au besoin pour les mâles
- Analgésie péri-opératoire
- Réveil dans la cage de capture au calme



# 5) UNE FOIS À LA CLINIQUE

## Chirurgie :

- Castration ou ovariectomie standard
- Interruption de gestion de toute femelle gestante
  - \*\*Programme CSRM est nécessaire justement parce qu'il y a trop de chats\*\*
- Tatouage au niveau de l'abdomen confirme la stérilisation
  - Mince ligne verte
- Taille de la pointe de l'oreille gauche
  - Éviter la recapture d'un animal déjà stérilisé (capture/stress inutile, gaspillage de ressources pour des animaux déjà stérilisés, etc.)
  - Marqueur reconnu au travers de l'Amérique du nord
  - Recommandation de tout agence de protection animale
  - Réalisé sous sédation



## 5) UNE FOIS À LA CLINIQUE

### **Réveil/congé :**

- Réveil dans la cage de capture
- Gardé pour 1 nuit pour être relâché sans effet de l'anesthésie
- Congé le lendemain de la chirurgie

### **Soins :**

- Pendant sa chirurgie, les chats recevront les soins suivants :
  - Vaccin contre les maladies de « base »
  - Vermifuge topique contre les parasites
  - Soins médicaux légers de première ligne
- Les chats ne sont pas gardés pour des hospitalisations prolongées

### **Euthanasie :**

- Si nécessaire, la décision sera prise par le médecin vétérinaire traitant en fonction de ses observations médicales
  - Le bénévole ne sera pas consulté pour la décision
- Chats trop mal en point pour vivre dehors (ne seront pas relâchés)



## 6) RELÂCHE

### **Soyez toujours vigilant et prudent!**

- Ramenez le chat là où vous l'avez capturé
- Assurez-vous qu'il a un point de fuite pour aller se cacher
- Ouvrez la porte qui est fermée par un mousqueton et bloquez-la en position ouverte
- Retirez graduellement la couverture qui était sur la cage
- Éloignez-vous de la cage, le chat va sortir de lui-même
- Il est possible qu'il se cache pour quelques jours, c'est normal! Il devrait éventuellement revenir à sa routine habituelle





## 6) RELÂCHE

### Durant les prochains jours

- Soyez vigilant pour tout signe démontrant que le chat ne va pas bien
  - Amorphe
  - Léchage excessif
  - Difficulté à se déplacer
- Si c'est le cas :
  - Contactez immédiatement la clinique vétérinaire
  - Nouvelle capture



## 7) MAINTIEN

### Comment s'occuper des chats de manière respectueuse?

- Nourriture sur une plage horaire restreinte
  - Mettre la nourriture et la retirer ensuite
  - Ne pas laisser traîner la nourriture
  - Ne jamais nourrir la nuit → problème avec la faune
- Nourrir les chats à un endroit n'occasionnant pas de nuisance ou d'inconvénient au voisinage
- Nourriture uniquement pour le nombre de chats dans la colonie
  - Ne pas trop mettre de ressources en circulation → attirera de nouveaux chats
- Une station d'alimentation à l'épreuve de la faune peut être installée
- Préférentiellement, offrir un abri contre les intempéries ou pour l'hiver



## 8) QUESTIONS – RÉPONSES

AUX GENS QUI NE CONNAISSENT PAS OU SONT OPPOSÉS AU CSRM

### Impact négatif sur la faune?

- Ces chats ne sont pas ajoutés, ils sont retournés. Pas plus de chats.
- Ne pas vouloir de chats dehors est un objectif, pas un plan ni une solution
  - Les alternatives actuelles n'ont pas montré d'efficacité donc n'ont pas aidé la faune.
- CSRM vise à réduire le nombre de chats à l'extérieur donc également à protéger la faune.
- Les principaux facteurs d'atteinte à la faune sont l'étalement urbain, la destruction des habitats naturels et la pollution.



## 8) QUESTIONS – RÉPONSES

AUX GENS QUI NE CONNAISSENT PAS OU SONT OPPOSÉS AU CSRM

### **Tout le monde va se plaindre, personne ne veut ravoir la chat?**

- A priori non représentatif de ce que les gens souhaitent :
  - On a habitué les gens intolérants aux chats à des services d'élimination des chats
  - On a habitué les gens qui aidaient les chats à se cacher par des règlements qui les punissaient
  - Les gens qui se plaignent des chats ne veulent généralement pas leur mort, mais régler les nuisances découlant de leur présence
- Plusieurs comportements félins à la source de plaintes légitimes pour nuisances sont résolues par la stérilisation et l'atrophie progressive des colonies.
- Les villes d'Amérique de nord sont de plus en plus inconfortables à permettre à des citoyens de prendre des décisions de vie ou de mort concernant les animaux (avec ou sans propriétaire).



## 8) QUESTIONS – RÉPONSES

AUX GENS QUI NE CONNAISSENT PAS OU SONT OPPOSÉS AU CSRM

### **Le chat va-t-il souffrir, geler ou être affamé si on le relâche?**

- On relâche les chats uniquement à l'adresse d'où il vient.
- Si le chat est en santé lorsqu'il est admis, il a une source de nourriture fiable, un abri et/ou quelqu'un qui s'en occupe.
- Les chats sont adaptés à une grande diversité de climats.
- Les chatons ont de fortes chances de souffrir et de mourir lors de naissance à l'extérieur (taux de mortalité de 75%).
  - Les programmes de stérilisation et relâche réduisent le nombre de naissances et les mortalités de chatons
- Des programmes de stérilisation-relâche
  - Existent au Wisconsin, à Hawaï, en Californie, en Floride, à New York et Chicago
  - Sans études ni rapport de morts félines attribuables à ces programmes
- Pilot Jacksonville – Feral freedom
  - Premiers milliers de chats micropucés
  - Aucun chat stérilisé retrouvé mort suite à la stérilisation



## 8) QUESTIONS – RÉPONSES

AUX GENS QUI NE CONNAISSENT PAS OU SONT OPPOSÉS AU CSRM

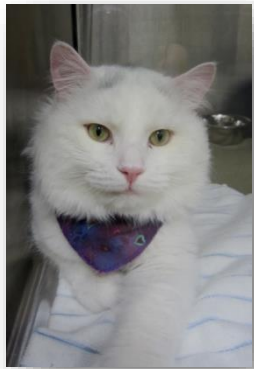
### **Les chats seront une source de rage, toxoplasmose et autres menaces de santé publique?**

- **Toxoplasmose :**
  - Une fois infecté, l'excrétion se fait généralement une seule fois puis une immunité s'en suit.
  - Retirer des chats et laisser place à de nouveaux chatons augmentent le potentiel d'excrétion par rapport à un chat stable « déjà infecté ».
  - Chats dans une colonie gérée ont jusqu'à 4 fois moins de chances d'excréter la toxoplasmose en comparaison à des chats féraux non gérés ou félidés sauvages.
- **Rage :**
  - Les programmes de capture-relâche peuvent être utilisé comme outils de protection contre la rage par la vaccination des chats passant dans le programme.
  - Espèce féline ne fait partie des principaux vecteurs de la rage au Québec.



# QUESTIONS?







# 1) POURQUOI UN PROGRAMME DE CSRM

## **Un travail d'équipe:**

- Municipalité
- Refuges
  - Possibilité de programme d'adoption
- Cliniques vétérinaires
- Bénévoles citoyens gardiens de colonie

